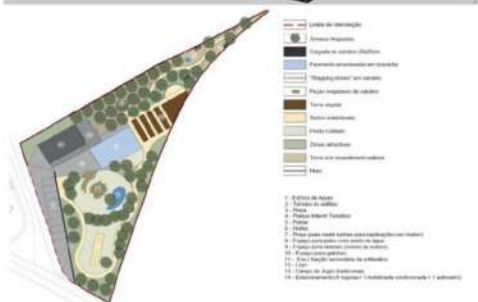
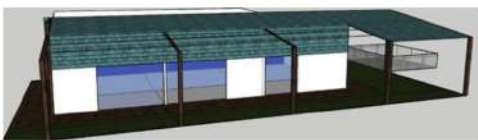


# NOTÍCIAS DA SERRA



**Polidesportivo Sintético**



Parque  
Etnográfico de  
Serra D'El-Rei

**VAI SER UMA  
REALIDADE !**

Junta de Freguesia  
investe na aquisição de  
terreno

# "Vá para fora cá dentro"

## PROMOÇÃO DE SERRA D'EL-REI

Os Abrigos Rodoviários da Freguesia de Serra D'El-Rei vão promover a campanha "Vá para fora cá dentro" com elementos importantes da nossa história, da economia local e de valorização de equipamentos públicos ao dispor da população e dos nossos visitantes.

Também o código de acesso ao novo site, no endereço [www.jf-serraderei.pt](http://www.jf-serraderei.pt) está disponível nestes equipamentos públicos.

Estamos perante um cartão de visita turística, promovendo aquilo que de melhor temos na Vila.



## Medidas Excepcionais de apoio aos estudantes

### FEVEREIRO 2021

Considerando a situação difícil para as famílias e respetiva comunidade estudantil, resultante da Pandemia COVID-19.

Em virtude da necessidade de assegurar o princípio da igualdade no acesso à Educação, a Junta de Freguesia de Serra D'El-Rei reuniu no passado dia 5 de fevereiro de 2021 e deliberou:

1 - Apoiar os alunos do 1.º, 2.º, 3.º Ciclo, Ensino Secundário e Ensino Superior com a disponibilização de fotocópias gratuitas durante os meses de Fevereiro e Março;

2 - Empréstimo, neste período, dos portáteis disponíveis nesta autarquia aos alunos da freguesia que o solicitem;

3 - Apoiar o projeto concelhio de apoio aos estudantes, através da comparticipação financeira, permitindo a aquisição de dispositivos (webcams) destinados aos alunos do agrupamento de escolas da área rural.

A aposta na Educação é a garantia da valorização das pessoas da nossa comunidade.



## Melhor Ambiente com os animais



Dia de sensibilização "os animais são nossos amigos".

Os espaços verdes são uma das nossas prioridades.

O seu animal de estimação é um amigo.

Nunca o abandone!

## GRANDE PRÊMIO INTERNACIONAL JOAQUIM AGOSTINHO

44ª EDIÇÃO · ETAPA: SERRA D'EL-REI > MONTEJUNTO

### DOMINGO · 18 JULHO 2021

DESPORTO

MÁS AIRATVA!

SERRA D'EL-REI

WWW.JF-SERRADELREI.PT

# EDITORIAL



## Serra D'El-Rei

### Uma freguesia com Estratégia e Obra realizada



Caros amigos Serranos e residentes,

É voz corrente que a Vila de Serra D'El-Rei

tem arregaçado as mangas, planeado e concretizado trabalho em diversas áreas do desenvolvimento local.

A Junta de Freguesia de Serra D'El-Rei foi das primeiras da região oeste a apoiar a população, a sua comunidade estudantil (de todos os ciclos) perante o desenvolvimento da Pandemia da COVID-19 (desde março de 2020).

A Junta de Freguesia de Serra D'El-Rei manteve sempre a funcionar todos os serviços: Junta/Correios/Espaço do Cidadão/Mercado da Freguesia/Cemitério e o trabalho operacional.

A Junta de Freguesia de Serra D'El-Rei tomou a iniciativa e desenvolveu um outro projeto, permitindo a apresentação do Parque Etnográfico no terreno já adquirido pela Junta de Freguesia (com uma área superior a 3.000<sup>m</sup><sup>2</sup>).

Estamos perante um projeto moderno, atrativo e diferenciador que vai potenciar o bem-estar e o crescimento integral e saudável das nossas crianças.

A Junta de Freguesia neste trimestre deu especial atenção ao investimento nos espaços verdes (Serra D'El-Rei a florir), aos caminhos agrícolas e à limpeza dos arruamentos da nossa terra.

A Junta de Freguesia de Serra D'El-Rei está a trabalhar em simultâneo em outros projetos, de entre os quais destacamos a ciclovia na Rua Luís de Camões (fase 1 e fase 2).

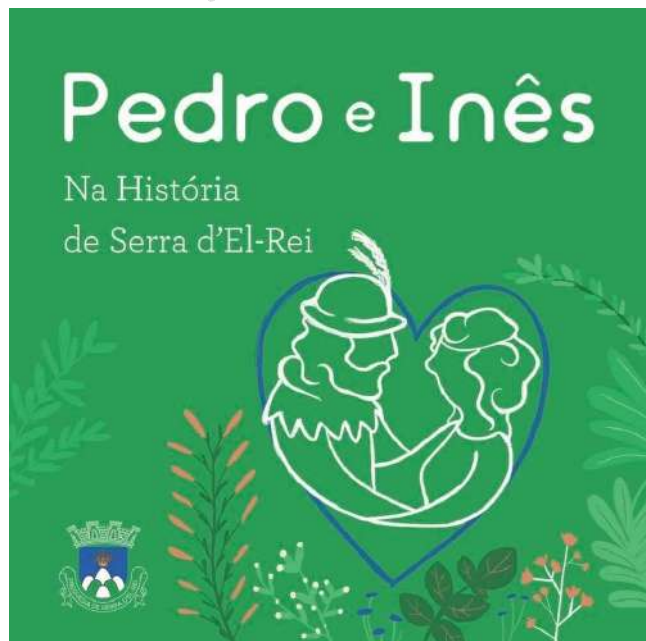
Quero por último, agradecer o apoio e as sugestões de melhoria por parte da nossa população.

Com os melhores cumprimentos.

O Presidente,

Jorge Amador

# INTERVENÇÕES REALIZADAS PELA JUNTA DE FREGUESIA - 1.º trimestre de 2021



## CULTURA

Elaboração do livro que vai abordar a história do Museu de Serra D'El-Rei D. Pedro I e a sua estreita ligação à história da Freguesia. Este projeto será apresentado oportunamente.

## TOPONÍMIA DA VILA

A Junta de Freguesia continua com a colocação das novas placas toponímicas nas quais consta o nome e o código postal completo. As placas têm a particularidade de permitirem a sua leitura à noite porque são fluorescentes.

## CAMINHOS AGRÍCOLAS

A Junta de Freguesia com os seus meios técnicos e humanos realizou intervenções na limpeza de valetas e acessos a caminhos agrícolas. A autarquia procedeu ainda à colocação de *tout venant* nos pisos dos caminhos agrícolas.

## PARTICIPAÇÕES INSTITUCIONAIS

Reunião da Comissão Municipal de Proteção Civil.

Reunião da Assembleia Municipal de Peniche.

Reunião com a AMA e a CMP.

Na assinatura da Adenda ao Protocolo entre a Junta de Freguesia e os CTT que prevê as novas condições financeiras e o seguro referente ao serviço.

## ESPAÇO DO CIDADÃO

É de registar que o número de atendimentos do Espaço do Cidadão já ultrapassou os 700. O Espaço do Cidadão tem trazido pessoas das freguesias do Concelho e território envolvente.

## COVID-19

A Junta de Freguesia de Serra D'El-Rei voltou a apoiar a Comunidade Estudantil com a cedência dos portáteis para permitir o êxito do Ensino à distância aos alunos mais carenciados.

Está em vigor até final de abril, a iniciativa de oferta de fotocópias a todos os alunos da Freguesia, do 1.º ciclo ao Ensino Superior.

A Junta de Freguesia adquiriu dispositivos, nomeadamente Webcams, destinados aos alunos do 6.º ao 9.º anos do Agrupamento de Escolas de Atouguia da Baleia, no qual a nossa freguesia tem parte dos seus estudantes a lecionar.

## ESCOLA DO 1.º CICLO

Os trabalhadores da Junta de Freguesia passaram a realizar, com maior periodicidade, passa a ser semanal, a limpeza e manutenção de todos os espaços exteriores da Escola do 1.º ciclo.

## EDUCAÇÃO – BOLSAS DE ESTUDO

Foram abertas as inscrições para atribuição das Bolsas de Estudo para o ano letivo 2021. Inscreveram-se seis candidatos, dos quais dois foram excluídos por não reunirem as condições previstas no Regulamento. Foram atribuídas as três Bolsas de Estudo, ordenada, por ordem crescente, tendo como referência o *rendimento per capita*. Uma das candidaturas foi indeferida, por o rendimento apresentado ultrapassar o valor de referência (*rendimento per capita*).



# INTERVENÇÕES REALIZADAS PELA JUNTA DE FREGUESIA - 1.º trimestre de 2021



## CEMITÉRIO DA FREGUESIA

Ao longo deste trimestre foi dada uma particular atenção à intervenção no Cemitério da propriedade desta autarquia, nomeadamente com a preservação dos espaços relvados, colocação de seixo rolado entre as campas, intervenção em covais sem campa, e a limpeza geral deste importante equipamento público.

## DIA DA MULHER – 8 DE MARÇO

Para assinalar a data referente ao Dia Internacional da Mulher, a Junta de Freguesia realizou uma iniciativa simbólica com o lema: “Uma flor para si!”.

## PARQUE ETNOGRÁFICO DE SERRA D’EL-REI

A Junta de Freguesia adjudicou à empresa GeoXXI a realização de um projeto para o Parque Etnográfico de Serra D’El-Rei.

A Junta de Freguesia assinou o contrato de Promessa e Venda do terreno para a sua instalação.

A Junta de Freguesia elaborou e submeteu uma candidatura ao Plano de Desenvolvimento Regional – Leader Oeste, no âmbito do PDR2020.

## OUTRAS INTERVENÇÕES EXECUTADAS PELA JUNTA DE FREGUESIA

Pintura gradual dos postes de sinalização de trânsito.

Substituição de sinais e de um espelho orientador de trânsito.

Limpeza de sarjetas e dos diversos arruamentos da localidade.

Reparações diversas no Polidesportivo 25 de abril.

Colocação de massa a frio em diversos arruamentos da área geográfica.

Pintura do Chafariz na Travessa do Chafariz.

Conclusão da Pintura dos lavadouros junto ao Cemitério.

## ESPAÇOS VERDES

Uma das prioridades previstas para 2021 passa pelo investimento nos espaços verdes. As intervenções concretizadas destinam-se à melhoria das relvas existentes e à plantação de plantas, a saber:

Espaço verde da Rua da N.ª Sra. do Amparo/EN114;

Espaço verde da Rua 4 de Agosto/Rua 1.º de Maio;

Espaço verde da Rua 4 de Agosto;

Manutenção de todos os espaços verdes.

## POLIDESPORTIVO 25 DE ABRIL

Foi assinado no dia 19 de janeiro, o Auto de Consignação da obra relativa à colocação de relvado sintético no Polidesportivo propriedade da Junta de Freguesia.

A Junta de Freguesia procedeu à realização de um conjunto de intervenções em todo o equipamento desportivo.



# Uma prioridade executada em 2021 ESPAÇOS VERDES DA VILA

A Junta de Freguesia prossegue o seu investimento sem paralelo nos espaços verdes.

Este é já o 5.º espaço intervencionado após a transferência de competências para esta Junta de Freguesia em apenas 8 meses.

Ter espaços bonitos e aprazíveis não depende só da Junta de Freguesia, é preciso o apoio de toda a comunidade na sua preservação.

Entretanto já estamos a avançar com nova intervenção num outro espaço verde da vila.

## Maior Atratividade com a participação de todos



Rua N.ª Sra. do Amparo



Rua 4 de Agosto



Rua 4 de Agosto / 1.º de Maio



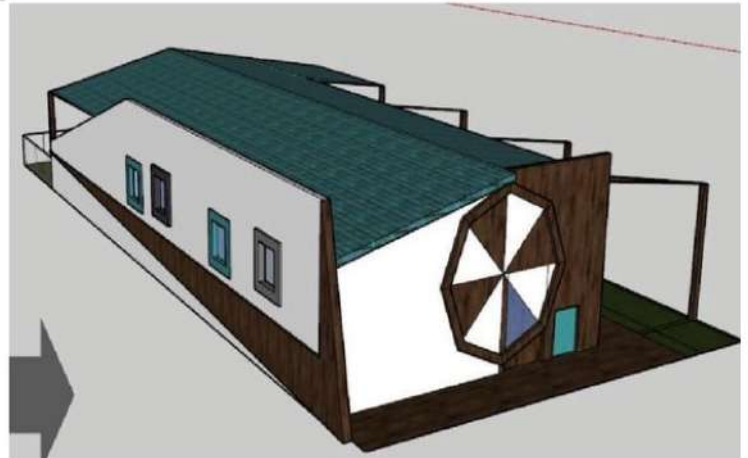
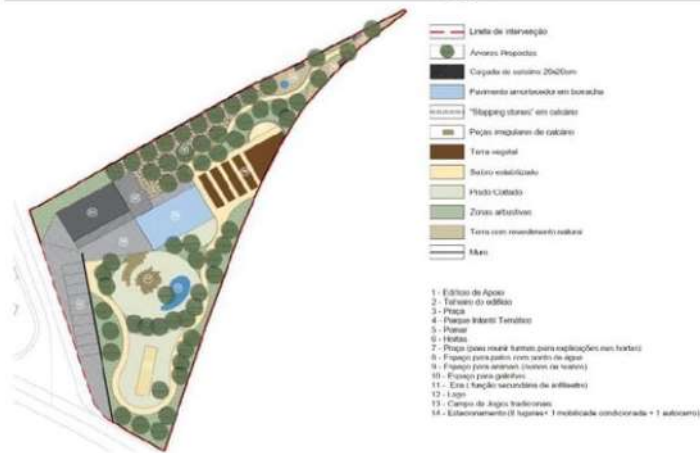
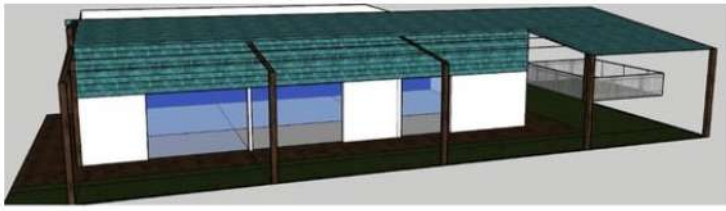
Travessa da Figueira



Avenida da Liberdade

# ESPECIAL INOVAÇÃO

## PARQUE ETNOGRÁFICO DE SERRA D'EL-REI



A Junta de Freguesia de Serra D'El-Rei apresentou uma candidatura a fundos comunitários para criação do primeiro parque etnográfico da Região Oeste.

Este é um anseio de longa data do executivo da junta de freguesia, tendo sido encetadas negociações para aquisição do terreno de implementação do parque etnográfico, com mais de 3.000m<sup>2</sup>, que já chegaram a “bom porto”.

O Parque Etnográfico da Serra D'El-Rei assenta numa estratégia que tem como principais linhas orientadoras “promover a freguesia através das tradições, usos e costumes, combater a sazonalidade do turismo local, aumentar a oferta de animação turística local, valorizar os costumes e tradições na ótica do interesse coletivo, enquanto fator de identidade e de atratividade do território, e desenvolver ações promotoras de valores interculturais e intergeracionais”.

“Este projeto atrativo, moderno e diferenciador foi concebido a pensar nas necessidades da nossa população, com principal preocupação no bem-estar e no crescimento integral e saudável das nossas crianças. Trata-se da materialização de uma visão num equipamento inovador e de referência como garante da perpetuação da cultura e das gentes serranas, que vai enriquecer a freguesia nas diversas dimensões: cultural, educativa, ambiental, cívica e financeira”, afirmou o presidente da Junta de Freguesia, Jorge Amador.

Terá uma praça, parque infantil temático, pomar, hortas, espaço para animais, como patos, galinhas, ovinos e suínos, um lago e um campo de jogos tradicionais.

O empreendimento foi candidato à Medida 10.2.1.6 “Renovação de Aldeias” do Programa de Desenvolvimento Rural (PDR2020) dinamizado pelo Grupo de

Ação Local (GAL) Alto Oeste, da Leader Oeste.

A obra arrancará após aprovação, pelo GAL Alto Oeste, da candidatura apresentada a 18 de março, prevendo-se que o seu início ocorra no 2.º semestre de 2021 e que a sua conclusão seja no decurso de 2022.

Representa um investimento na ordem dos 210 mil euros, mais IVA, estimando-se o financiamento comunitário em 160 mil euros.

De acordo com a autarquia, “o desenvolvimento deste projeto arrojado envolveu autarcas da Junta de Freguesia e educadoras do Jardim de Infância de Serra D'El-Rei, e a colaboração do Gabinete de Apoio às Empresas da Câmara Municipal de Peniche”.

## PARQUE ETNOGRÁFICO DE SERRA D'EL-REI - Memória Descritiva e Justificativa

### 1. INTRODUÇÃO

O projeto aqui apresentado visa um conjunto de intervenções tendo em vista a criação de um parque etnográfico com diversas zonas temáticas e equipamentos lúdicos e educativos, que procuram contribuir fortemente para a preservação da memória e da identidade local, com particular destaque para a agricultura, artesanato e gastronomia.

### 2. ENQUADRAMENTO

O Parque Etnográfico de Serra D'El-Rei, insere-se numa área de intervenção, com um total de cerca de 2926m<sup>2</sup>, que se localiza no concelho de Peniche, freguesia de Serra D'El-Rei.

O projeto visa a implementação de diversas ações, definidas de forma integrada e adaptadas às condicionantes naturais e culturais do local, adotando-se as soluções que valorizam a flora e a paisagem, com o objetivo de criar condições para usufruto de lazer e pedagógicas.

As técnicas construtivas e materiais propostos pretendem expressar e assegurar uma imagem global harmoniosa e de qualidade, promovendo o equilíbrio entre o meio ambiente e as novas intervenções.

### 3. SITUAÇÃO EXISTENTE

O terreno a intervencionar integra-se numa paisagem rural.

### 4. PROPOSTA

A intervenção proposta do Parque Etnográfico, visa criar as condições de conforto, lúdica e pedagógica para a população local e visitantes, com principal foco na população infantil.

Propõe-se criar de um modo global um espaço multigeracional, de apoio às escolas e às famílias onde a temática das raízes agrícolas, artesanais e gastronómicas coletivas locais são experienciadas de um modo dinâmico e interativo.

Tal como exposto no programa, será dado um especial destaque à temática dos moinhos, e ao público de crianças em idade pré-escolar (dos 3 aos 6 anos) e 1.º e 2.º ciclos (dos 6 aos 12 anos) e suas famílias, sendo este intuito especialmente atingindo com a proposta de um parque infantil temático.

É proposta a gravação, a nível do chão em pedra (por artesão locais) de provérbios. Esta gravação poderá ser feita ao longo da existência do parque fazendo parte das atividades que vão decorrendo no espaço.

#### 4.1. Zonamento

Com o objetivo de desenvolver uma proposta que respeite e se enquadre na paisagem, e que permita o desenvolvimento de diversos serviços na área do recreio e lazer são propostas as seguintes zonas e atividades (figura 5):

Descreve-se de seguida uma pormenorização dessas ações que se encontram integradas em dez diferentes áreas de intervenção principais.

#### PRAÇA DA ENTRADA

A praça da entrada pretende ser o ponto e encontro antes da entrada no parque. Neste local estarão expostos painéis informativos com o conceito e com o mapa das zonas e atividades. A sua amplitude espacial permite a sua multi-valência enquanto espaço, nomeadamente zona expositiva, mercadinho ou



Terreno adquirido pela Junta de Freguesia

1. Edifício de Apoio;
2. Telheiro do Edifício;
3. Praça da Entrada;
4. Parque Infantil Temática;
5. Pomar;
6. Hortas;
7. Pracinha;
8. Espaço de Patos
9. Espaço Animais (ovinos/suínos);
10. Espaço Galinhas;
11. Eira e Anfiteatro;
12. Campos de Jogos Tradicionais;
13. Estacionamento automóvel.

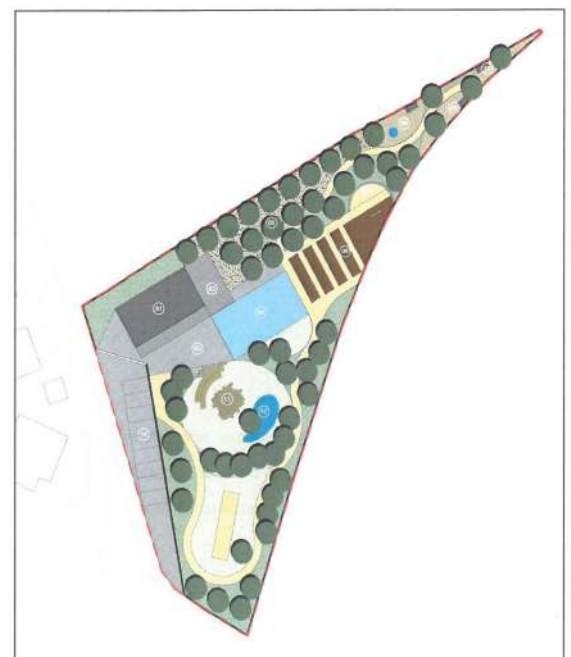


Figura 5. Plano Geral da proposta a implementar.



## PARQUE ETNOGRÁFICO DE SERRA D'EL-REI - Memória Descritiva e Justificativa

de atividades de acordo com o evento. Como por exemplo: local de pintura de caras no dia da criança, de experiências no dia da água.

### PARQUE INFANTIL TEMÁTICO

Localizado numa zona central, esta intervenção é composta por equipamentos para a prática da atividade pedagógica e lúdica infantil. A temática do vento é central a esta intervenção sendo expressa no equipamento selecionado.

Com uma área de cerca de 146m<sup>2</sup>, o espaço será em areão, permitindo uma elevada capacidade de amortecimento associada a bordaduras lúdicas onde a primeira infância poderá brincar com cestos, baldes e pás.

### POMAR

O Pomar misto destaca-se enquanto espaço produtivo agrícola com todas as atividades associadas agrícolas (como exemplo: conceito de poda, de agricultura biológica, de apanha da fruta). Esta área surge igualmente como a zonas dos piqueniques, local para estender a toalha e lanchar.

### HORTAS E PRACINHA COM BANCADA

A horta destaca-se enquanto espaço produtivo agrícola com todas as atividades associadas agrícolas (como exemplo: conceito de monda, de agricultura biológica, de apanha de legumes).

Esta área surge igualmente como um local potencial de intervenção ativa por parte da criança, como exemplo: A observação e contato com o solo e a noção do seu valor. A semente e o potencial de vida associada à mesma. A importância da água e do sol.

É proposta a utilização de vime, com recurso ao conhecimento da cestaria, para fazer uma pequena guarda a delimitar a zona da horta.

Na pracinha com bancada sugere-se um espaço de exposição das atividades propostas na horta e de partilha de descobertas.

### ESPAÇO DE PATOS, ESPAÇO DE ANIMAIS (OVINOS/SUÍNOS), ESPAÇO DE GALINHAS

Em termos lúdicos e pedagógicos os animais têm uma presença marcante no mundo infantil. A sua observação de perto, o poder participar na sua alimentação faz parte do imaginário infantil.

Os animais fazem parte do espaço produtivo agrícola, num ciclo de relação da horta e do pomar em termos de alimentação animal e o valor do estrume animal para a fertilização dos campos agrícolas.

### EIRA E ANFITEATRO

A eira e o seu valor enquanto chão duro de separação dos cereais da palha é um elemento construído marcante na paisagem rural. O seu uso, frequentemente coletivo, tinha uma importância social importante. Na sequência da tradição considera-se este espaço como um espaço central para atividades expositivas, teatrais ou cinematográficas noturnas.

### CAMPOS DE JOGOS TRADICIONAIS

Esta intervenção destinada à criação de condições para a prática de vários jogos tradicionais, com especial foco na malha e petanca, com um especial foco para competições, onde podem ser criadas três áreas de jogo distintas em simultâneo.

É proposto um campo de jogos tradicionais, em terra estabilizada.

### ESTACIONAMENTO AUTOMÓVEL

O estacionamento proposto, localiza-se a poente, criando assim uma barreira entre a estrada nacional e a restante área do parque.

Estão propostos 9 lugares, incluindo um lugar para pessoas com mobilidade condicionada. É proposto um lugar para autocarro.

## 4.2. Vegetação e Rega

Tendo como objetivo o enriquecimento biológico e o enquadramento paisagístico da área de intervenção, serão selecionadas e propostas espécies da flora local e espécies de baixa manutenção, não só por se adaptarem mais facilmente às condições de solo e disponibilidade hídrica existente, mas também porque são menos exigentes a nível de manutenção comparativamente com outras espécies ornamentais.

Com base no referido foram propostos vários extratos de vegetação, desde o extrato arbóreo ao arbustivo e herbáceo.

Em termos arbóreos é proposta a plantação de um pomar misto na zona do pomar e zona dos animais.

## PARQUE ETNOGRÁFICO DE SERRA D'EL-REI - Memória Descritiva e Justificativa

Na extremidade Sul: zona de jogo e entrada, é proposta a plantação de árvores embora com um cariz mais ornamental, também úteis pela flor e fruto, tília e amoreira. Os maciços arbustivos quando perto da vedação limítrofe serão plantados com uma plantação mista de marmeleiros, medronheiro, folhados e vegetação mediterrânica diversa.

Na proximidade da horta os arbustos serão predominantemente aromáticos. É proposta rega automática por gotejador em toda a zona arbustiva.

Com base no referido foram propostos vários extratos de vegetação, desde o extrato arbóreo ao arbustivo e herbáceo.

Em termos arbóreos é proposta a plantação de um pomar misto na zona do pomar e zona dos animais.

### 5. EDIFÍCIO DE APOIO

O edifício integrado no Parque Etnográfico de Serra D'El-Rei, pretende ser complementar às vivências exteriores do Parque, valorizando o conjunto. Permite dar abrigo à cultura, ao saber multigeracional, permitindo à comunidade um espaço em família, para visitar, aprender com possíveis exposições, workshop's, jogos, potenciando o desenvolvimento intelectual e emocional de crianças e adultos.

Assume-se como um factor de valorização regional. Quer cultural, quer de elos entre a comunidade e entre famílias, permitindo "abrigo" a um espaço que qualifica o tempo livre das famílias.

É direccionado para crianças e adultos e pretende através de alguns pormenores eternizar a memória Arquitectónica dos moinhos portugueses, reinterpretando-a em alguns gestos.

O edifício tem uma área de implantação de 120,00m<sup>2</sup> uma área de implantação com o telheiro de 205m<sup>2</sup>, sendo que a área bruta de construção do edifício também, composto por um piso térreo e um telheiro, que prolonga o edifício e permite um espaço de permanência intersticial ao exterior do Parque e ao interior do edifício, com área para mesas, cadeiras e um forno comunitário. Esta área permite o usufruto da exposição solar Sul, Nascente e Poente e a contemplação do Parque Etnográfico.

O edifício tem o acesso principal viário e pedonal, a Poente, paralelo à estrada que lhe dá acesso, na continuidade da Rua Luís de Camões e na sua utilização admite-se o acesso a Sul, a nível pedonal, através dos vãos de sacada entre a sala polivalente e o telheiro.

O edifício funcionalmente é constituído por espaço polivalente, instalações sanitárias, separadas por géneros e para mobilidade condicionada, bem como uma área afeta a arrumos que apoia toda a dinâmica de atividades que a sala polivalente poderá ter.

A volumetria geral do edifício corresponde a uma geometria paralelepípedica que corresponde às necessidades funcionais e espaço pretendidas.

### 6. INTEGRAÇÃO NOS PLANOS DE ORDENAMENTO DO TERRITÓRIO

O edifício integra-se em zona urbana consolidada, em área classificada no Plano Diretor Municipal de Peniche como espaços urbanos, enquadrados ao abrigo 11.º do Regulamento do Plano.

### 7. PROGRAMA E ÁREAS

Relativamente ao edifício apresenta-se os parâmetros urbanísticos correspondentes de acordo com a tabela seguinte:

DESCRIÇÃO	Áreas
Área de implantação do edifício e telheiro	205,00 m <sup>2</sup>
Área bruta de construção do edifício	120,00 m <sup>2</sup>
Área útil	111,10 m <sup>2</sup>
- Acessos e circulações	7,00 m <sup>2</sup>
- Sala polivalente	65,20 m <sup>2</sup>
- Arrumos	22,00 m <sup>2</sup>
- Instalações Sanitárias	16,90 m <sup>2</sup>
Número de pisos	1
Número de piso abaixo da cota de soleira	0
Número de piso acima da cota de soleira	1
Cércea Max.	4,00m



## Entrega deste importante apoio na área da Educação

# BOLSAS DE ESTUDO

Pela primeira vez na história da Freguesia de Serra D'El-Rei, foram atribuídas 3 bolsas de estudo, no valor individual de 500,00€ (quinhentos euros), a jovens desta freguesia a frequentar o Ensino Superior.

Este ano letivo 2020/2021 foram contemplados:

- Beatriz Almeida Feliciano;
- Rodrigo Ramos Coelho;
- Bruna Ferreira Fresco.

Na cerimónia usaram da palavra o Presidente da Junta, Jorge Amador, e os três jovens que agradeceram este importante apoio social.

Agradecemos ao Professor Raul Santos e à Dra. Alda Marques pelo seu trabalho no júri.

A Educação é uma prioridade da nossa equipa.

Votos de muito sucesso para todos.

**ATA Nº 2/2021**

Aos onze dias do mês de março de dois mil e vinte e um, pelas dezasseis horas, nas instalações da Junta de Freguesia de Serra D'El Rei, reuniu o Júri constituído no âmbito do procedimento de análise e concessão de Bolsas de Estudo para o Ensino Superior, estando presentes todos os membros que o compõem, conforme Deliberação nº 16/2021 de dez de fevereiro de dois mil e vinte e um, para conclusão do processo de atribuição de bolsas de estudo, referente às candidaturas apresentadas para o ano letivo 2020/2021.

Iniciada a reunião, constatou-se que se encontrava findo o prazo de dez dias úteis concedidos para efeitos de audiência prévia dos candidatos, no decurso do qual nenhum dos candidatos notificados se pronunciou sobre a intenção de indeferimento das suas candidaturas por não reunirem as condições necessárias de acordo com o Regulamento, em concreto, Mónica Ramos Coelho e Angelo Faustino Augusto.

De acordo com a ata elaborada na sequência da análise das candidaturas, fora apresentada a seguinte Lista Final Provisória, ordenada, por ordem crescente, tendo como referência o rendimento per capita:

- 1 - **Beatriz Almeida Feliciano.**
- 2 - **Rodrigo Ramos Coelho.**
- 3 - **Bruna Ferreira Fresco.**


Assim, face à ausência de reclamações à referida Lista e não se suscitando qualquer questão adicional que deva ser apreciada em relação à mesma, o júri delibera, por unanimidade, transformar a referida Lista em Lista Definitiva de ordenação Final dos Candidatos, os quais deverão ser devidamente notificados nos termos constantes da Lei.


Mais deliberaram a notificação, nos termos da Lei, da candidata Sofia Pegas Duarte, cuja candidatura fora indeferida, atento o facto do rendimento apresentado ultrapassar o valor de referência ("rendimento per capita" - 6.561,34€).

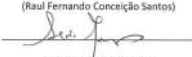
A finalizar, foi referido pelo Júri que o valor da bolsa deverá ser liquidado no prazo fixado no Regulamento e na data e pelo modo a fixar por deliberação do órgão executivo da Freguesia.

E nada mais havendo a deliberar, foi a reunião encerrada pelas vinte horas e trinta minutos, e a presente ata aprovada e assinada por todos os membros do Júri.

O júri

  
 (Jorge Alberto Bombas Amador)

  
 (Raul Fernando Conceição Santos)

  
 (Alda Gomes Marques)



# Serra D'El-Rei aposta no desporto

## POLIDESPORTIVO SINTÉTICO EM 2021



A Junta de Freguesia desenvolveu o processo para melhorar de forma significativa as condições para a prática desportiva no Polidesportivo propriedade desta autarquia.

Com esta intervenção, a Junta de Freguesia quer proporcionar melhores condições, permitindo a sua utilização para várias modalidades, tais como: Futsal, Basquetebol e Ténis (modalidade que não é atualmente praticada por falta de condições).

No mês de Fevereiro de 2021, foi

assinado o auto de Consignação da obra relativa à colocação do relvado sintético no Polidesportivo 25 de abril, pelo senhor Álvaro Manuel Figueiredo Oliveira, em representação da empresa e pelo Presidente da Junta de Freguesia de Serra D'El-Rei, Jorge Amador.

A obra encontra-se em fase de conclusão. O investimento na ordem dos 17.000,00€ (dezassete mil euros)

foi assegurado na totalidade do orçamento da Junta de Freguesia de

**base:** Nº Procedimento 5129037  
Nº Contrato 7466319  
Nº Relatório 8440486  
Data de Publicação 11-02-2021 14:36:41  
Última Alteração 11-02-2021 14:36:41  
Autor: Jorge Alberto Bombas Amador

CONTRATOS PÚBLICOS ONLINE

**Relatório de Formação do Contrato**

Informação Inicial do Contrato

Entidade(s) Adjudicatária(s) - NIF, Nome, País	000000077 Freguesia de Serra D'El-Rei, Portugal
Procedimento de contratação centralizado - Abre-se à utilização de necessidades de várias Entidades?	Não
Tipo Procedimento	Aberto (sem Regime Geral)
Tipo(s) de contrato	Emprego de obras públicas
Identificação do contrato	Emprego para colocação de relvado sintético de polidesportivo de Freguesia
Objeto do contrato	Colocação de relvado sintético de polidesportivo de Freguesia
Procedimento destinado à satisfação de necessidades no âmbito de	Outra atividade, que não se enquadra em regime especial aplicável previsto no nº 2º do Código dos Contratos Públicos
Fundamentação para a escolha do procedimento de formação do contrato	Artigo 18.º, alínea d) do Código dos Contratos Públicos
Prazo de execução do contrato (dias)	30 dias
Preço base sIVA (€)	14.748,00 €
Valor estimado da totalidade do(s) contrato(s) (sIVA)	14.748,00 €
Preço contratual sIVA (€)	14.748,00 €
Data da decisão de adjudicação	14-02-2021 09:00:00
Data de celebração do contrato	14-02-2021 09:00:00
Data de produção de efeitos	14-02-2021 09:00:00
Entidade(s) Adjudicatária(s) - NIF, Nome, País	144203063 - Resmaimobil - Amadora, Lda, Portugal
CPV(s) / Valor	44220000 - Instalação e manutenção de instalações desportivas - 14.748,00 €
Está prevista a utilização de, pelo menos, 5% de materiais reciclados ou de incorporar materiais reciclados relativamente à quantidade total de materiais previstos em obra?	Não. Não se aplica
Eligíveis redução do contrato a escrito	Não
Justificação da não redução a escrito	Artigo 81.º, n.º 1, d), contrato de empreitada de obras públicas de complexidade elevada cujo valor estimado ou valor contratual não excede 15.000,00 € e para Regime Adicional de Resmaimobil cujo valor estimado de 126 €

**Relatório de Formação do Contrato**

Valor dos trabalhos de equipamento de erros e omissões do caderno de encargos (sIVA) (€)	
Informação relevante sobre habilitação do adjudicatário e sobre a prestação do caução	
Informação relevante sobre aspetos relativos ao procedimento ou à contratação	
Informação relevante sobre as fontes de financiamento do investimento	
Observações	

Serra D'El-Rei.

A Junta de Freguesia adquiriu também as redes para as balizas, tabelas de basquetebol e para o ténis.

As restrições de utilização de equipamentos públicos não permitem de momento, informar qual é a data de abertura do Polidesportivo ao público. Tratam-se de regras da DGS e do cumprimento da lei que estamos obrigados a cumprir.



# Serra D'El-Rei aposta no desporto

## POLIDESPORTIVO SINTÉTICO EM 2021



8 de março

# Dia Internacional da Mulher

Também o Dia Internacional da Mulher foi diferente em 2021.

A pandemia obrigou-nos a redescobrir novas formas de realizar os eventos de forma mais simples e correndo os riscos de não chegar a todos (as).

A Junta de Freguesia associou-se às atividades do Dia Internacional da Mulher com a realização da iniciativa “uma flor para si”.

Uma mensagem de carinho e reconhecimento pelo papel importante e interveniente das mulheres desta Vila.

Em Serra D’El-Rei não foi preciso impor a participação de mulheres no Executivo através de quotas.

O Executivo da Junta de Freguesia tem três elementos, dois dos quais são mulheres que exercem as suas funções.

Na Assembleia de Freguesia contamos com a participação de Ana Rosa Amador, Susana Monteiro e Graça Sousa.

De registar ainda, o papel das mulheres Serranas nas Associações locais, Rancho D. Pedro I e na Banda Filarmónica “A Serrana”.

As mulheres Serranas puderam no dia 8 de março deslocar-se até ao Fórum da Serra/Junta de Freguesia para receber uma sempre apetecível flor.

Deixamos aqui um agradecimento público a todas as Mulheres e o apelo à sua participação na vida pública.



## Aposta na cultura e identidade local

# MUSEU DE SERRA D'EL-REI, D. PEDRO I



Há quase 700 anos, a freguesia de Serra D'El-Rei foi o cenário da paixão proibida, que está bem presente na origem da lenda das ferraduras ao contrário. O dia 14 de Fevereiro (Dia dos Namorados) é assinalado na vila serrana de forma muito particular pela Junta de Freguesia.

Neste âmbito, estão previstas várias excursões provenientes de vários pontos do país ao longo do dia e de alguns alunos de diferentes ciclos de ensino. Pelas 15h30, o destaque vai para a inauguração de duas exposições temporárias no 1.º andar do Museu de Serra D'El-Rei, D. Pedro I, com o envolvimento da Fundação Inês de Castro (Coimbra) e da turma de Oficina de Escrita da Universidade Sénior de Peniche.

O Museu D. Pedro I, da responsabilidade da Junta de Freguesia, tem como mote “Pedro e Inês na História da Serra D'El-Rei”, reconhecendo-se como um espaço de identidade e de comunidade que tem como especial enfoque as questões desta vila medieval, que são evidentes no seu nome e logótipo. Longe da intriga e da corte, fora das principais estradas do reino, D. Pedro e Inês de Castro terão vivido na Serra D'El-Rei entre 1346 e 1352, alguns dos anos mais calmos e felizes de um amor trágico e proibido.

*Texto de Luísa Inês—Edição n.º1477 do Jornal A Voz do Mar—14/02/2020*



# Apresentação do livro

## Pedro e Inês

Na História  
de Serra D'El-Rei



O livro «Pedro e Inês na História de Serra D'El-Rei» apresenta-nos aquela que é considerada a mais bela história de amor de Portugal. A paixão do príncipe D. Pedro I por Inês de Castro e o seu amor proibido são relatados nesta obra, tendo como fio condutor a coleção do Museu de Serra D'El-Rei D. Pedro I. Este livro aborda de uma forma inovadora esta história do século XIV, com uma narrativa para adultos e outra para crianças, o que o torna acessível a todos.

Uma edição da Junta de Freguesia de Serra D'El-Rei.



Concepção: IDEIAS COM HISTÓRIA®

Dia 25 de Abril  
15 horas

FÓRUM DA SERRA

MUSEU DE SERRA  
D'EI-REI, D. PEDRO I

Editora:

Ideias com histórias

